

UNE VIE D'ARCHITECTE URBANISTE 1954 - 2004

D'après un texte de Claude Le Goas



“ **A** un certain âge - variable selon les hommes et les circonstances - on regarde en arrière. C'est mon cas en l'an 2004.

Un état des lieux rétrospectif peut s'imposer un jour, en dehors de tout égocentrisme, au nom de la mémoire d'un groupe, d'une *Agence*.

L'Agence, concept historiquement contingent d'une époque et de ma vision militante d'exercice d'un métier créatif en équipe, a été le socle fondateur de la démarche de toute une vie.

Établir un bilan descriptif et quantitatif d'une Production - même très tardif - est une modeste réparation à la défaillance chronique de l'équipe de direction de *l'Agence* - et donc de moi-même - pour la médiatisation de sa Production et de son Savoir-Faire (une seule plaquette éditée en 1974).

L'Agence, surtout méconnue de ce fait, n'a pas su dépasser sa position atypique sur le marché de la commande Architecturale (hors Star Système) et son militantisme techno politique branché trop souvent sur l'urgence de l'action pragmatique.

Aujourd'hui, le présent dossier élaboré par l'un des acteurs majeur ambitionne de donner une image globalement positive d'une Production originale et d'un engagement militant avec ses illusions, ses certitudes, ses fidélités se déroulant sur presque un demi-siècle.

Au lecteur de juger ! ”

Précision sur le terme *Agence* qui a perduré tant pour les Acteurs directs que pour les Partenaires extérieurs au fil des décennies. *L'Agence* se construit, à chaque étape, sur trois paramètres :

- un lieu de travail collectif ouvert – un outil
- un concept évolutif de la « Création – Production » du cadre bâti
- une Équipe d'hommes cooptés et relativement stable

Claude LE GOAS a en permanence et avec parfois un certain volontarisme joué un rôle particulier sur l'évolution de ces trois paramètres constitutifs de *l'Agence*, cadre organique dans lequel il a produit son œuvre construite et affirmé des prises de positions idéologiques et professionnelles.

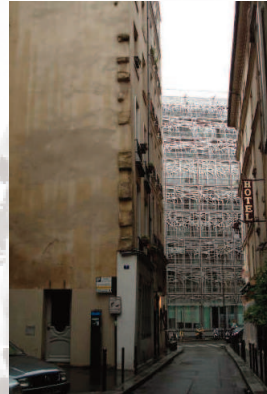
1954, LA GÉNÈSE

Au départ, c'est une association de fait, amicale et idéologique, de trois diplômés de l'École Spéciale d'Architecture :

Marius **DEPONT**,
Serge **LANA**,
Claude **LE GOAS**.

Après les actions étudiantes pour une réforme de l'Enseignement de l'Architecture, le lancement dans la vie professionnelle s'est engagé.

Parallèlement, ils participent à des groupes de recherche très divers (les CIAM, le **CEPA**, l'UAM, le CNAM, le journal TRAIT, etc. ...).



L'agence de la rue du Pélican à Paris

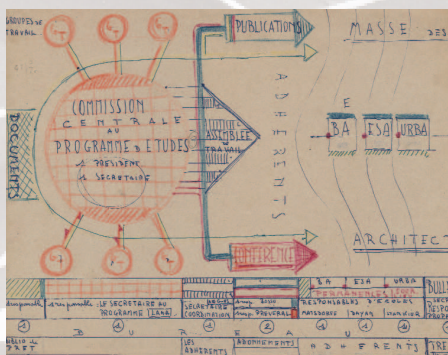
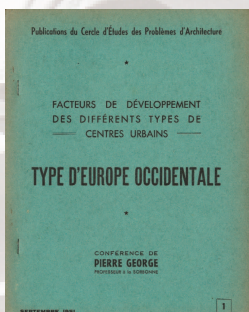
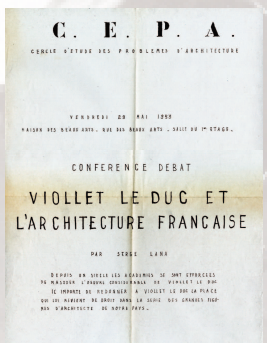
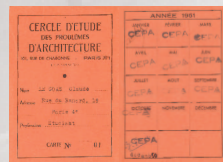
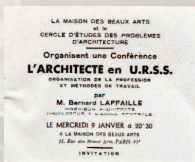
De 1954 à 1957, dans un modeste local, a démarré **l'étude, l'invention et le montage d'opérations** :

- Découverte pratique du processus de **l'acte de bâtir** dans un mélange de pragmatisme et de recherches théoriques en relation avec les groupes militants (la Maison des Beaux-Arts, le **CEPA**, ...)

- Volonté de participer aux ambitions de la **Reconstruction** (le MRU Ministère de la Reconstruction et de l'Urbanisme) suivi de l'Expérimentation d'Urbanisme Démocratique (ex. Maubeuge et Saint-Denis avec André LURCAT)

- Adhésion à une conception moderne du **logement social** (évolution HBM à HLM)

- Prise en compte de **l'échelle urbaine** même pour des petits objets, équipements à intégrer dans le tissu urbain (enquêtes morphologiques).

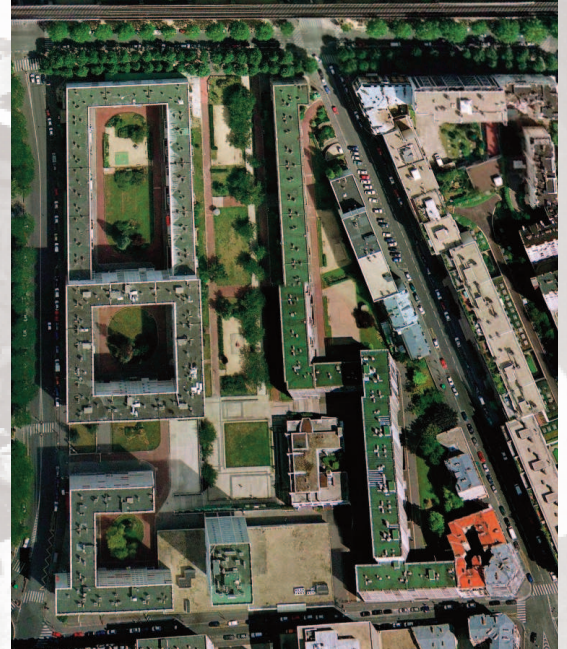


En relation avec Henri **VIALA** et Maurice **DANGER** du MRU, une étude expérimentale de la Rénovation Urbaine est réalisée sur Montreuil, qui dépasse le concept d'îlots insalubres engagés avant-guerre (îlots 1 et 3, étude centre-ville).

Reconstruire la ville sur la ville, thèse moderniste pour les centres-villes, mobilise l'équipe de l'Agence.

Réalisation des premières études urbaines avec des enquêtes de terrains à Bagnolet, Bobigny et secteur Bièvre à PARIS.

A noter que dès cette première période d'activités professionnelles s'est élaborée, autour de l'Agence et d'autres confrères, une certaine conception du métier d'Architecte et de la production du cadre bâti au service des collectivités locales et des organismes du logement social.



Paris XIIIème - îlot Bièvre

Pour l'Agence, l'objectif d'être l'un des Acteurs professionnels dans l'élaboration d'une Politique Urbaine, est manifeste. Ce sera une constante de cet outil de réflexion et de production architecturale en devenir.



Paris - îlot Bièvre (Serge LANA, Roland DUBRULLE architectes)

UNE PREMIÈRE AGENCE STRUCTURÉE 1957 - 1963

Le volume des études et travaux confiés à l'équipe des 3 Architectes exigea, dès 1957, de trouver des locaux adaptés pour l'Agence.



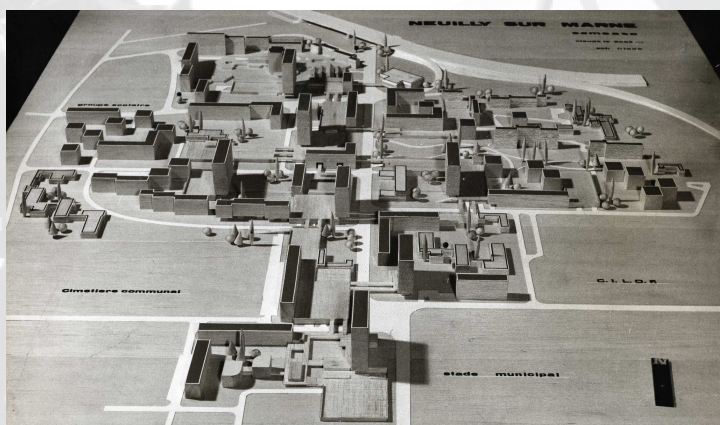
L'agence de la rue Croix des Petits Champs à Paris

Durant cette période, l'Agence confirme une des ses spécificités d'intervention, la **Rénovation des Centres-villes** et des quartiers vétustes (démolition, réhabilitation et construction) avec un travail conceptuel sur la mixité sociale et fonctionnelle. Après Montreuil, il y eut Bagnole, Neuilly s/Marne, Bobigny, Malakoff... et l'îlot Bièvre à Paris.

Pour **Bobigny**, ville confrontée à la problématique d'une ZUP qui allait devenir une Ville «capitale départementale», l'Agence a assumé une assistance à Maîtrise d'Ouvrage urbaine (coopération avec l'Agence **LOPEZ** et **HOLLEY**).

Pour **Villetaneuse**, a été jumelé à la Rénovation du cœur de Village, le parachutage d'un important Projet d'Université avec la réalisation d'opération tiroir de relogement.

Il en fut différemment à **Neuilly Sur Marne**. Le groupement Habitation du Stade Fauvette, traité en ville sur dalle et passerelle, a fait l'objet d'une mission globale des esquisses de Plan-masse jusqu'à la réalisation des infrastructures urbaines (parkings, espaces publics) et d'équipements publics.



Neuilly sur Marne : Stade Fauvette

C'est aussi l'époque avec François **JACOB**, de la création de «**Bureaux de Plan**» auprès des villes pour mener l'analyse et l'élaboration de plans réglementaires d'urbanisme PUD :

- Montreuil,
- Bagnole,
- Saint-Denis.



Montreuil : Le Bureau du Plan

Un état d'esprit *Agence* se profile (formation de diplômables) à partir d'une pratique professionnelle un peu atypique dans ses nombreuses expérimentations tant dans sa dimension urbaine qu'au plan architectural et technique. (Partenaire d'une politique urbaine).

L'Agence réalise :

- des opérations de logements à l'échelle d'îlots avec une mixité fonctionnelle et sociale. Leur intégration au quartier est traitée grâce à des actions sur l'espace public (îlots 1 et 3, Croix de Chavaux à Montreuil, Bagnolet Malassis, Bobigny)



Montreuil : Les îlots 3

- des équipements scolaires et sportifs (Neuilly s/Marne, Montreuil, Vitry, Bagnolet).



Vitry : Groupe scolaire Gretillat

Le développement d'une part des Etudes Urbaines liées à la Rénovation des centres-villes, et d'autre part la diversité des missions de maîtrise d'œuvre, exigea une structuration en **unités de production** animées principalement par les deux Architectes Serge LANA et Claude LE GOAS ; Marius DEPONT rejoint en 1961 son Agence de Châteauroux qui connaît un important développement.

Les unités de production sont axées sur :

- les études urbaines d'amont (enquête, analyse, diagnostic, documents réglementaires PUD)
- les objets d'architecture urbaine (îlot, quartier, centre ville)
- les opérations ponctuelles de logement ou d'équipement.

Elles feront l'objet d'une réorganisation interne permanente en fonction des aléas de la commande mais aussi de la valorisation d'un travail d'équipes relativement stables.

En 1962, intégration fusion de l'Agence de Charles **SEBILLOTTE** avec lequel des coopérations s'étaient engagées depuis plusieurs années (Bagnolet, Malakoff, Nanterre,...). Dès 1963, les Architectes ont commencé à élaborer une nouvelle organisation de *l'Agence* en interface avec des Maîtres d'Ouvrages publics à la recherche de partenaires responsables de A à Z du processus de bâtir.

LA NOUVELLE AGENCE

10 ans de croissance 1964 - 1974

Constituée d'une trentaine de collaborateurs permanents, l'Agence s'installe dans de nouveaux locaux pensés comme un laboratoire d'une forme de production centrée sur l'Atelier d'Urbanisme et d'Architecture, ATURBA, qui sera créé en 1965.



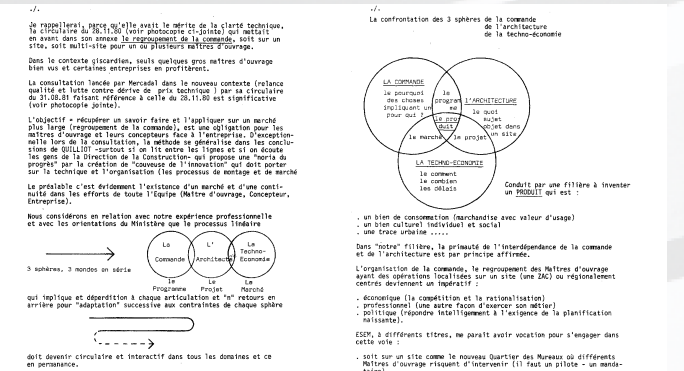
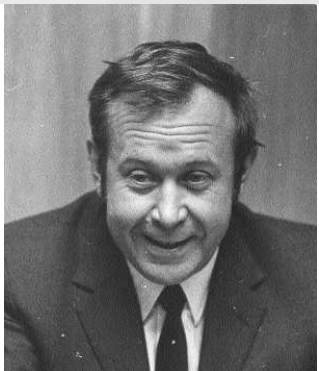
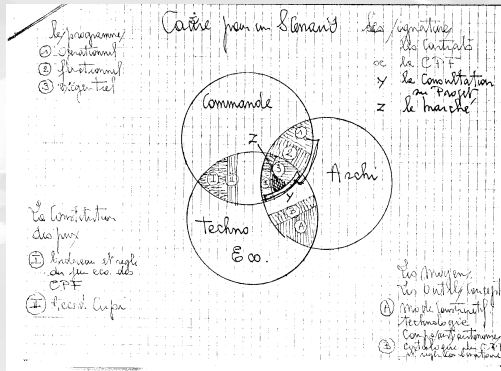
L'agence du boulevard Jules Ferry à Paris

Affirmation d'une démarche professionnelle et idéologique qui donne la primauté à la **sphère architecturale**, elle regroupe les Ateliers LANA et LE GOAS, à côté du Bureau d'Etudes ATURBA. La présence d'Ingénieurs-Conseils a permis une pratique professionnelle et une créativité visant à mieux maîtriser les contraintes techniques et économiques. La réflexion est en cours sur l'imbrication des 3 sphères : la Commande, l'Architecture et la Techno-Economie.

Croissance de l'Agence au sein des 30 glorieuses - tant dans les études urbaines (Plan de développement, études de centres-villes, quartiers, grands ensembles) que pour la maîtrise d'œuvre architecturale souvent en prolongement naturel des études urbaines.

En fonction de ses objectifs initiaux, ATURBA avec son service technique s'inscrit dans les premières recherches de politique technique du logement initié par la direction de la construction du Ministère (qualité, productivité, industrialisation). Il permet une intervention d'envergure dans le domaine du logement social qui dominera la production et les recherches de l'Agence.

Dès 1967, une crise de fonctionnement interne de l'Agence - les coups dans la commande, les difficultés financières aidant - conduit à une reconsidération du rôle de chacun des Ateliers d'Architecture LANA et LE GOAS dans le processus de création/production architecturale. ATURBA devient une S.A. avec un Directoire de quatre membres : Serge LANA, Claude LE GOAS, Jacques MURER, Charles SEBILLOTTE.



Le principe des 3 sphères

L' intérêt des Architectes pour **l'habitat social** portera sur la qualité des cellules de vie intégrées dans des espaces publics socialisés, objet d'une démarche spécifique (création du fonds de l'Art dans la Cité, installation d'équipements de proximités).



Montreuil - Les murs vivants et les cellules de vie

L'Agence développe également, sur des secteurs dits de Plan-masse des solutions de **Ville sur dalle** avec parkings et passerelle assurant la sécurité à la vie piétonne : Croix de Chavaux et La Noue à Montreuil, Stade Fauvettes à Neuilly s/Marne.



La ville sur dalle : l'espace rendu au piéton

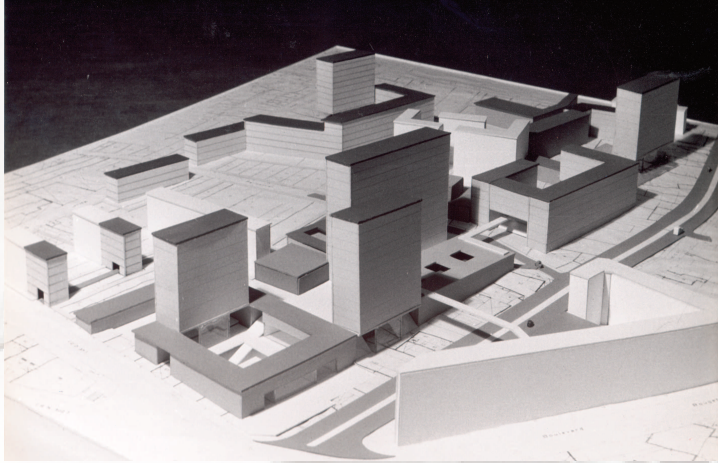
L' invention d'un **concept de Zone Industrielle Verticale** (Mozinor) à Montreuil, en association avec Gilbert Paul **BERTRAND**, illustrera l'attention de l'Agence pour les lieux de travail urbain et en zone industrielle périphérique exploitant des technologies performantes (Système GA).



Montreuil - Mozinor

Investissement intellectuel dans la mise au point d'outil d'**aide à la conception informatique** Système 72, en collaboration avec le centre de calcul de l'Ecole des Mines et des Chercheurs. (Roland **BILLON**, Jean **DALIX**, José **OUBRERIE**).

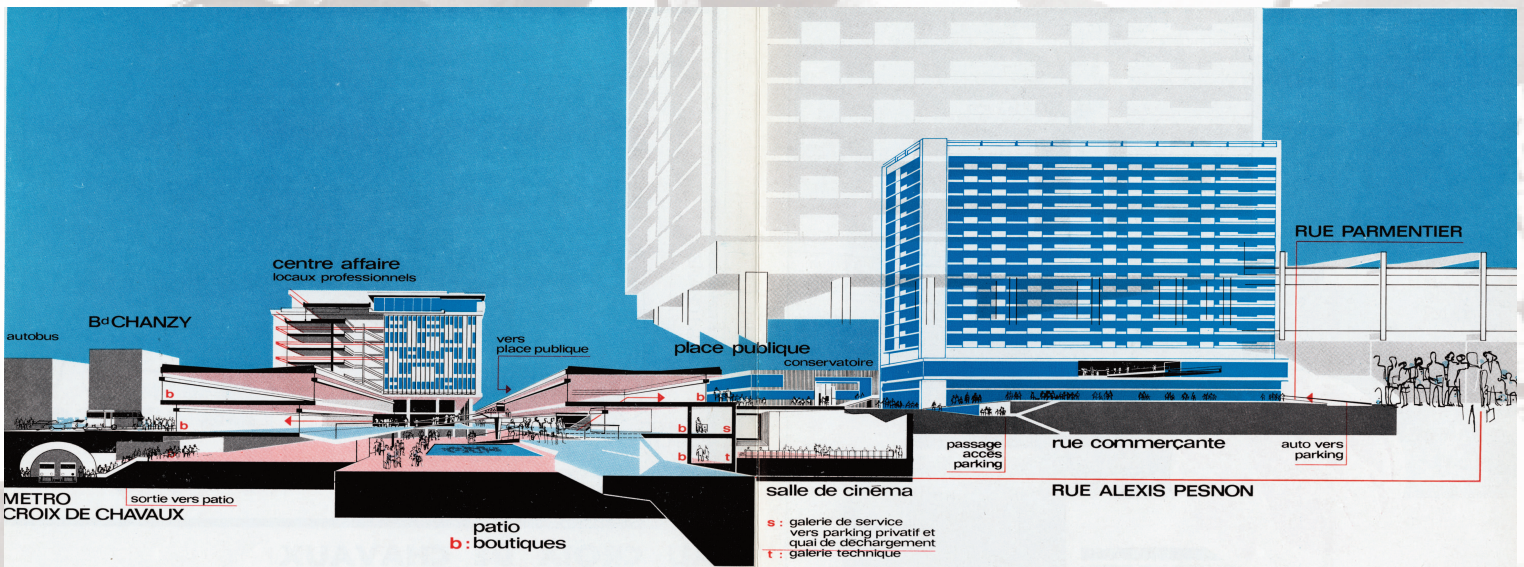
La Croix de Chavaux



La première maquette



La maquette finale



Coupe du projet



Le parcellaire (avant rénovation)



Le plan de masse



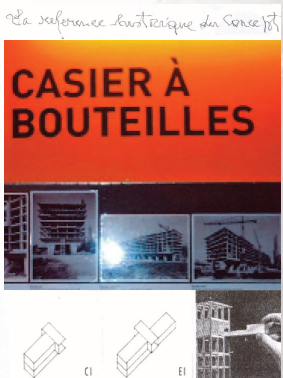
Inauguration du cinéma G. Méliès



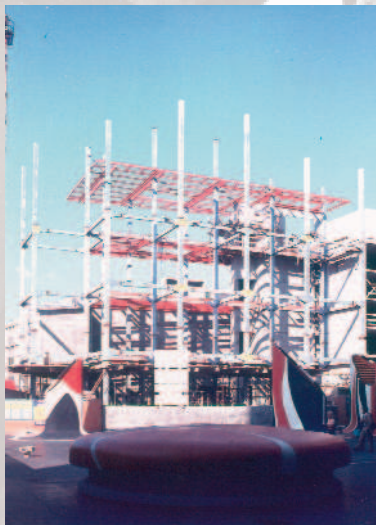
La façade sud en 1969



La façade sud en 2002 (après réhabilitation)



Le Corbusier



Le conservatoire en construction



Le conservatoire en 1976



Le conservatoire en 2002



Le conservatoire réhabilité

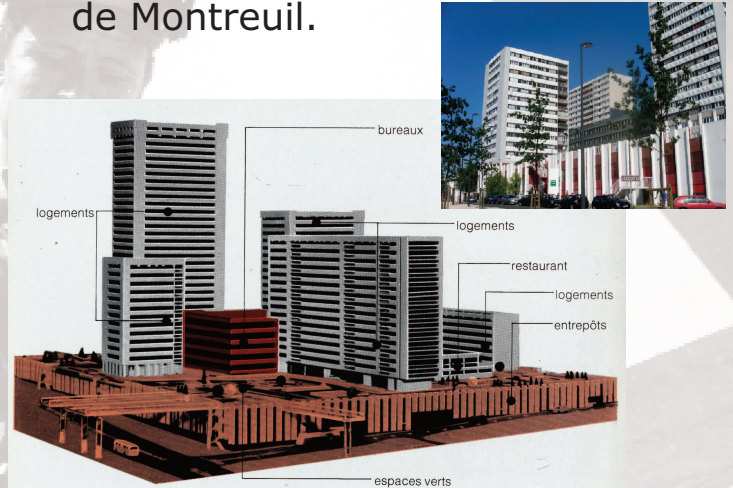
L'AGENCE POLYVALENTE

1974 - 1997

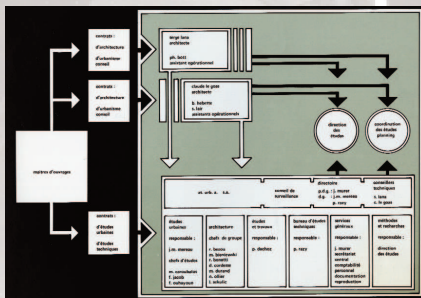
Pour faire face à une commande en croissance, «le boom des années 70», la direction de l'Agence a renforcé le fonctionnement des **3 structures juridiques et fonctionnelles distinctes mais interdépendantes** :

- **ATURBA** comme prestataire de service permanent des Ateliers LANA et LE GOAS mais aussi pour faire face à une commande directe s'est affirmé dans 3 domaines :
 - Études Urbaines
 - Études Techniques
 - Architecture Intérieure.
- Les 2 ateliers **LANA** et **LE GOAS**, intervenant en amont comme Urbaniste Conseil et Architecte.

- Complexe d'activités de La Noue
- Rond Point 93, Cité de l'Espoir
- Opération La gare à Villeparisis 77
- Complexe CGT intégré au pôle Porte de Montreuil.



Bagnolet - Le complexe d'activités de La Noue



L'agence de la place de Villiers à Montreuil

La première décennie a été celle du développement maximum (jusqu'à 120 collaborateurs, toutes structures confondues dont une vingtaine pour l'Atelier LE GOAS) du fait de l'arrivée, à la phase opérationnelle, des secteurs plans-masse mais aussi de la «commande invention» de programmes immobiliers exceptionnels :

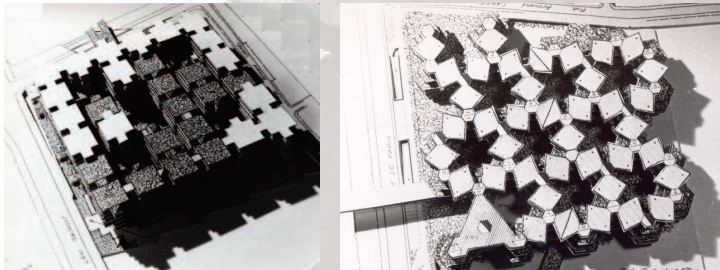


Montreuil - Rond Point 93

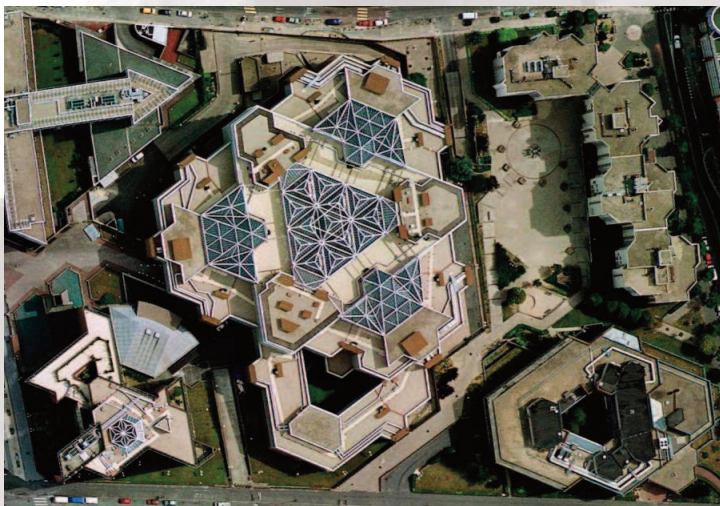


Montreuil - La cité de l'espoir

A l'occasion d'Etude sur le Pôle urbain de la Porte de Montreuil, des Projets théoriques de «nappes urbaines» (trame hexagonale ou octogonale) générant un nouveau tissu tridimensionnel ont été élaborés par l'Atelier LE GOAS dans le cadre d'une mission d'Architecte en chef. Le complexe CGT a fait l'objet, pour sa réalisation, d'une association avec Serge **LANA** et Marien **DESPATIN**.



Maquettes nappe urbaine



Montreuil - La C.G.T.

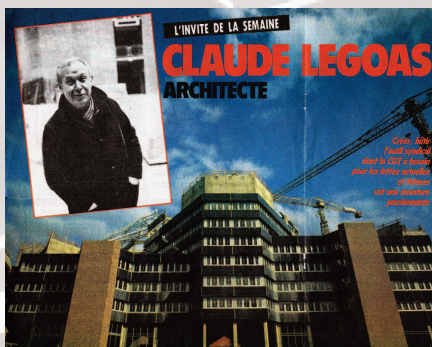
Participation de l'Atelier LE GOAS dans les interventions à l'exportation d'ATURBA, reconnu comme expert en Préfabrication Ouverte par l'UNIDO en Yougoslavie et Algérie.

Étude en concertation, d'une typologie de logement selon commande locale, de l'instrument technique (une usine) et informatique (un logiciel) de leur réalisation des ensembles de logements commandés (Yougoslavie).



A partir de 1977, tous les collaborateurs du Service Architecture d'ATURBA ont été intégrés dans chaque Atelier d'Architecture. Cette évolution - considérée dans un débat idéologique interne - comme étant dans la «nature des choses» sans être un retour à l'«Architecte artisan» a de fait reconnu :

- la primauté du lien organique entre l'Architecte et son Maître d'Ouvrage qui exige une unicité de responsabilité
- l'autonomie d'ATURBA «Atelier polyvalent dans la production du cadre bâti» offrant à tous, ses compétences et ses services mais privilégiant ses 2 clients historiques LANA et LE GOAS.



La vie ouvrière 1982

L'atelier LE GOAS & HEPTA 1980 - 1987

A signaler une évolution dans les années 80 de la nature de la Politique Urbaine. Un nouveau contexte législatif permet :

- aux villes de se doter d'équipes professionnelles de l'urbanisme (intégration des Bureaux du Plan) ;
- aux Urbanistes-Conseils d'intervenir dans le cadre des Enquêtes préalables, des dossiers de ZAC, du pilotage de MOU (Maîtrise d'œuvre Urbaine) pour des projets de quartier comme dans le Bas Montreuil ou encore d'Etudes Intercommunales.

En corollaire, évolution de l'assistance à Maître d'Ouvrage des Ateliers LANA, LE GOAS et d'ATURBA faisant seul ou en association des offres de service dans le cadre d'une **Fédération**, nouvelle présentation de l'Agence Polyvalente.

En 1982, malgré les efforts de prospection de la *Fédération*, éclatement de l'Agence et disparition d'ATURBA en raison de la réduction de la commande (évolution du marché face à la crise urbaine et du logement) mais aussi de l'exacerbation de la concurrence (mode des concours d'Architecture et pression sur nos clients pour faire appel aux concurrents BERIM et ORGECO). ATURBA est transformé en Société Coopérative autour du noyau de base des collaborateurs de l'urbanisme et du service technique (création d'ATURBATEC). Cohabitation dans les mêmes locaux

sur des surfaces très réduites des 3 structures autonomes.

Continuité de l'Atelier LE GOAS qui s'adapte à l'évolution de la commande, assurant par ailleurs la promotion des Architectes œuvrant depuis de nombreuses années dans l'Atelier, par la création de **HEPTA**, S.A. d'Architecture animée par Jean Pierre **HAMEL** et regroupant : Robert **BEZOU**, Laza **SEKULIC** et Nicolas **OLLIER**.



Aubervilliers - Cité Nelson Mandela



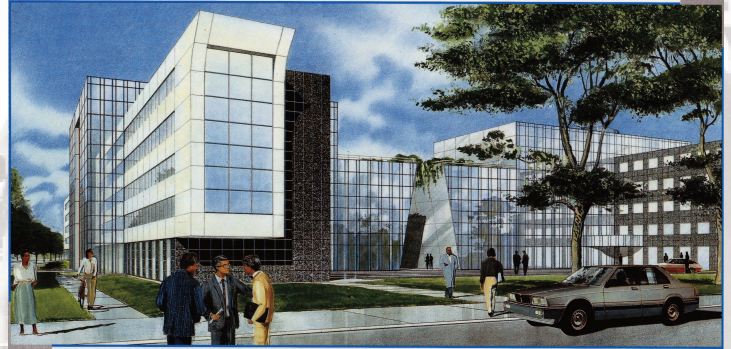
Montreuil - Carnot

Malgré les efforts de prospection des Architectes de HEPTA, cette société cessera son activité en 1987 avec l'éclatement de ses acteurs.

L'atelier LE GOAS & l'AAU 1987 - 1993

L'Atelier LE GOAS se réorganiserait avec François **BOREL**, Architecte et créerait une S.A. d'Architecture l'AAU, Agence d'Architecture et d'Urbanisme, en 1987.

L'activité de l'AAU se développerait sur des opérations engagées dans le sillage de l'Atelier LE GOAS, soit dans une continuité comme sur Montreuil et Bagneux, soit sur des nouveaux sites (Nanterre, Saint-Denis).



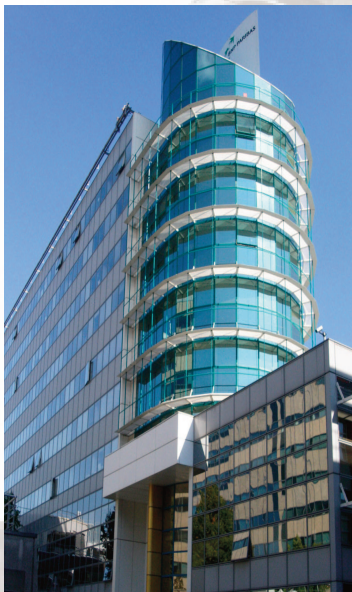
Nanterre - Le clémenceau



L'AAU cesse son activité en 1993.

L'Atelier LE GOAS, dans un modeste local de l'immeuble de la place de Villiers, a poursuivi parallèlement aux interventions de l'AAU des missions diverses (Parking d'Intérêt Régional aux Mureaux, complexe d'activités à Bagneux, Tennis à Aubervilliers) et concentrera son activité de Maître d'œuvre sur l'achèvement de certaines opérations à partir de 1990 (Logement Léo Batton à Argenteuil - SCI Victor Beauce à Montreuil).

En 1990 Claude LE GOAS a cessé sa mission personnelle d'Urbaniste-Conseil auprès de la Ville de Montreuil engagée en 1958. Il a poursuivi une intéressante activité de Consultant Urbaniste auprès de diverses autres collectivités et aménageurs jusqu'en 1997. L'Atelier LE GOAS quittera l'immeuble de la place de Villiers et installe son Bureau d'Architecte-Urbaniste consultant, 4 Places Vosges à PARIS.



Montreuil - Sofresid



Montreuil - Le Méliès



Montreuil - La grande porte

LES RÉALISATIONS

A côté d'opérations d'envergure, Claude LE GOAS et l'Agence ont aussi réalisé, en collaboration avec d'autres acteurs, des travaux ponctuels pour des programmes de logements et d'équipements publics. L'ensemble de ces réalisations est référencé ici.

Aubervilliers (93)

- 1975 : Immeuble de bureaux de 3 niveaux sur parking
- 1981 : Stade omnisports, tribune, salles spécialisées, pistes et terrain foot
- 1981 : Opération de 62 logements locatifs
- 1985 : Opération Mandela 67 logements locatifs
- 1989 : Complexe de tennis couvert et plein air

Argenteuil (95)

- 1975 : Résidence de Personnes Âgées Bd Héloïse 80 chambres
- 1983 : Résidence de Personnes Âgées Square Baillet 40 chambres
- 1986 : Siège JVC, 2 immeubles d'activités tertiaires 28.000 m²
- 1992 : Opération Léo Batton 40 maisons de ville

Bagneux (92)

- 1979 : Résidence de Personnes Âgées 80 chambres
- 1985 : Zone d'activités de production et tertiaire mixée à l'habitat
- 1986 : Opération Monceaux 56 logements locatifs

Bagnolet (93)

- 1972 : Chaufferie centrale urbaine
- 1973 : Opération La Dhuis 200 logements locatifs
- 1974 : Opération Complexe de la Noue 617 logements
- 1979 : Opération Lefèvre 51 logements avec PMI et laboratoire

Bobigny (93)

- 1964 : Opération Grémillon 300 logements locatifs avec commerces
- 1965 : Opération Libération 88 logements locatifs avec commerces et bureaux
- 1966 : Opération Couturier 288 logements locatifs avec halle d'exposition
- 1966 : Opération Barbusse 114 logements locatifs
- 1966 : Opération Séward 36 logements locatifs avec commerce et Résidence de Personnes Âgées
- 1967 : Opération Amitié 180 logements locatifs
- 1969 : Opération Logement Foyer 80 chambres
- 1970 : Zone des Vignes : Bâtiments industriels

Bry-sur-Marne (94)

- 1961 : Opération de 61 logements Logeco collectifs

Cergy-Pontoise Vauréal (95)

- 1983 : Complexe omnisport avec tribune, salles spécialisées et tennis

Champigny (94)

- 1981 : Caisse Régionale Allocation Familiale 10.000 m²

Châtillon-sur-Bagneux (92)

- 1980 : Résidence de Personnes Âgées Gatnot 80 chambres

Dammarié-les-Lys (77)

- 1967 : Maternelle Les Bouillants 6 classes
- 1968 : Groupe scolaire Macé (Zup) 26 classes
- 1969 : Crèche de l'Abbaye du Lys (système Trélément)
- 1969 : Lotissement Château Gaillard 6 pavillons
- 1969 : Groupe scolaire Wallon (Zup) 26 classes, sculpture M. Wieber
- 1972 : CES 900 élèves (Zup), sculpture Cueco
- 1972 : Groupe scolaire de l'Abbaye du Lys
- 1973 : Opération du Marché couvert et de la Tour de l'Abbaye 102 logements

- 1974 : Complexe Sportif de la Croix St Jacques avec piscine
- 1976 : École Maternelle Mairie 8 classes

Eaubonne (95)

- 1979 : Résidence de Personnes Âgées République 80 chambres

Epinay-sur-Orge (91)

- 1981 : Résidence de Personnes Âgées Gare Petits Vaux 48 chambres

Ermont (95)

- 1975 : Résidence de Personnes Âgées Gare 77 chambres

Grand-Couronne (76)

- 1983 : Quartier des Essarts 90 pavillons
- 1984 : Château d'eau

Houilles (78)

- 1980 : Opération Hildebrandt 210 logements collectifs
- 1982 : Opération Îlot Hoche 250 logements locatifs

Les Mureaux (78)

- 1986 : Parking d'intérêt régional de la Gare 400 places

Montfermeil (93)

- 1981 : Opération Bd Hardy 124 logements locatifs

Montigny-les-Cormeilles(95)

- 1981 : Opération de 103 logements locatifs collectifs et pavillons
- 1986 : Opération de maisons de ville 113 logements avec centre commercial

Montreuil (93)

- 1959 : Îlot 1 Lepère - Couturier 394 logements et commerces (5 ha)
- 1961 : Îlot 3 Varlin - Moulin 312 logements et commerces (4,1 ha)
- 1963 : Opération Croix de Chavaux Nord : réhabilitation d'un groupe d'habitation de 1930, 448 logements HLM et PSR avec parking souterrain, chaufferie centrale, commerces et services, maison de quartier, jardin d'enfants et jeux
- 1966 : Opération Croix de Chavaux Sud : centre commercial à patio relié au métro et parking, immeuble de bureaux 6.000 m² et 285 logements locatifs
- 1966 : Maison des Jeunes Dombasle
- 1968 : Crèche municipale Terechkova
- 1968 : Dispensaire OPHS Rabelais - Hugo
- 1969 : CES J. Moulin 600 élèves
- 1970 : Imprimerie Paris Province Impression 3.000 m²
- 1971 : Opération Rond point 93 : gare d'autobus, parking interrégional 1.300 places, centre commercial 13.000 m², bureaux 26.000 m², aménagement place J. Jaurès, intégration de la bourse du travail et du centre d'exposition de G.P. Bertrand
- 1971 : Îlot Mériel 195 logements collectifs, syndicat d'initiative, bureau de la Poste centrale, centre, de tri, commerce 2.000 m² et bureaux 1.500 m²
- 1971 : Opération Les Néflers 160 logements locatifs
- 1972 : Bibliothèque - Discothèque Desnos
- 1972 : Annexe Hôtel de Ville rue Rabelais 800 m²
- 1973 : Opération Paul Bert 80 logements avec commerces et parkings
- 1973 : Les Ormes

1973 : MOZINOR (Zone industrielle Verticale) 42.000 m², parkings 510 places, restaurant inter-entreprise en terrasse aménagée et plantée et 3 superstructures construites (hôtel et bureaux 7.000 m²)

1973 : Opération Branly 275 logements locatifs, maison de quartier et chaufferie centrale avec cheminée sculpture

1974 : Opération Complexe de la Noue 617 logements

1974 : Opération Ruffins 80 logements locatifs

1974 : Conservatoire national de musique et de danse

1974 : Complexe C.G.T. - Bourse du Travail 65.000 m² avec parkings 1.200 places

1975 : Opération Grands Pêcheurs 424 logements locatifs, maison de quartier, parking souterrain, espace de jeux

1976 : École Maternelle Moulin 8 classes

1976 : École Maternelle Grands Pêcheurs 4 classes

1977 : Îlot 157(piscine) 63 logements et crèche intégrée

1977 : Foyer de Travailleur Migrant 300 chambres

1977 : Opération Ramenas 324 logements locatifs, Résidence de Personnes Âgées 70 chambres

1978 : Centre commercial proximité Grands Pêcheurs 1.200 m²

1978 : Opération Renan 70 logements locatifs

1978 : 148 logements locatifs et accession

1979 : Foyer de Travailleurs 294 chambres

1979 : Opération Cité de l'Espoir 500 logements HLM avec parking

1980 : Centre des Impôts r. Parmentier

1980 : Groupe d'habitation de la Fédération 42 logements collectifs

1980 : Équipements intégrés à Cité de l'Espoir : une maternelle - PMI - halte garderie et Centre Culturel de quartier Pablo Picasso

1980 : Reconstruction d'un boulo-drome

1982 : 16 pavillons accession

1982 : Opération J. Vernes 67 logements

1991 : Immeuble Le Méliès 13.200 m² bureaux, commerces 450 m², activités 1.600 m², parking 294 places

1991 : Opération La Grande Porte : centre commercial 2 niveaux avec supermarché 22.600 m², bureaux, activités 7.400 m², 69 logements locatifs, parking 2 niveaux 1.350 places, hôtel 325 chambres

1993 : Immeuble SOFRESID 10.200 m² bureaux avec parking 369 places

Nanterre (92)

1990 : 2 immeubles de bureaux et activités du Clémenceau 22.200 m²

Neuilly-sur-Marne (93)

1956 : Logements dans le Parc urbain 116 logements collectifs

1957 : Groupe scolaire Cachin

1960 : Équipements publics dans le Parc : Centre Social, PMI

1960 : Groupe scolaire de l'Avenir

1969 : Opération Stade Fauvettes 3000 logements sur 33ha

1970 : Centre Commercial Sud intégré à ouvrage dalle 2.000 m²

1972 : Centre Commercial Nord avec parkings souterrains 3.000 m²

1972 : Chaufferie centrale

1972 : Salle Omnisports M. Cerdan

1972 : Patinoire

1974 : Maternelle Les Oiseaux

1974 : Maternelle Rouget de Lisle

1975 : Z.I. Les Chanoux : Restaurant inter-entreprise

1976 : Z.I. Les Chanoux : Centre médico-social

Noisy-le-Grand/Marne-la-Vallée (93)

1978 : Opération Pavé Neuf immeuble de bureaux 15.000 m²

Paris (13^{ème})

1956 : Îlot Bièvre

1966 : Institut Recherches Marxiste, réhabilitation et extension, création parking

1981 : Caisse Régionale Allocations Familiales 10.000 m²

Saint-Maurice (94)

1976 : Résidence de Personnes Âgées St Maurice du Valais 80 chambres

Sartrouville (95)

1970 : Tour de logements types Giparmo 95 logements locatifs

1981 : Opération La Croix Mallard 95 logements accessions

Savigny-sur-Orge (91)

1978 : Résidence de Personnes Âgées Centre ville 80 chambres

Vémars (95)

1985 : Maternelle 4 classes

Vénissieux (69)

1982 : Opération Route de Corbas 300 logements locatifs

Villejuif (94)

1975 : Centre paroissial

1980 : Centre des impôts 2.200 m²

Villeparisis (77)

1973 : Foyer de travailleurs migrants 280 chambres

1975 : Opération République 74 logements locatifs PLR

1977 : Opération Central Zac 164 logements locatifs avec L.C.R.

1977 : Parking central Zac 300 places

1977 : Opération 74 logements PLR avec annexes

1977 : Résidences Personnes Âgées 80 chambres

1978 : Fin opération Centre Zac 57 lots locatifs

1978 : CES 900 élèves

1978 : Groupe scolaire 12 primaires 4 maternelles

1978 : Opération Sud de la Zac 205 logements locatifs types ILT

1980 : Ensemble 103 Pavillons

1980 : Centre socioculturel

1980 : Centre multi-sports

1980 : Centre commercial bordure RN3

1981 : Opération Pôle de la Gare : PIR de 400 places interconnecté à la Gare RER et autobus, marché couvert reconstruit, alignement de commerces, halte garderie, annexe bibliothèque, expérimentation du système constructif SOFI pour 250 logements locatifs et accession

Villepreux (78)

1982 : Résidence de Personnes Âgées Centre Ville 42 chambres

Villetaneuse (93)

1970 : Opération Îlot Jaurès 288 logements locatifs avec parking souterrain

Vitry-sur-Seine (94)

1966 : Groupe scolaire Grétilat 36 classes

1972 : Cuisine centrale et restaurant Makarenko